



HURAKAN

HEATED DISPLAY CASE HURAKAN HKN-WD1, HKN-WD2, HKN-WD3M



DEUTSCH	DE	2
EESTI	EE	4
ENGLISH	EN	6
ESPAÑOL	ES	8
FRANÇAIS	FR	10
ITALIANO	IT	12
LATYSSŠKI	LV	14
LIETUVIŠKAS	LT	16
POLSKI	PL	18
РУССКИЙ	RU	20

EAC CE

Sie haben ein Profigerät gekauft. Bevor Sie die Arbeit aufnehmen, sehen Sie sich unbedingt das vorliegende Handbuch an und bewahren Sie es während der ganzen Betriebsdauer des Gerätes.

Dieses Gerät ist für die Verwendung in Gaststätten bestimmt.

Achtung!

1. Erden Sie das Gerät vor dem Gebrauch.
2. Es ist strengstens verboten, das Gerät mit Wasser zu spülen.

1. Technische daten

Modell	Spannung, V	Frequenz, Hz	Leistung, kW	Abmessungen, mm
HKN-WD1	220	50	0,85	350x425x500
HKN-WD2	220	50	0,8	660x470x620
HKN-WD3M	220	50	1,84	437x635x660

2. Installation und Betrieb

1. Erden Sie das Gerät vor dem Gebrauch.
2. Die Versorgungsspannung muss nominal sein.
3. Überprüfen Sie vor jedem Einschalten, ob Wasser im Behälter vorhanden ist.
4. Schalten Sie die Stromversorgung ein, die Betriebsanzeige leuchtet auf, schalten Sie den Wärmeschalter, wählen Sie die Lagertemperatur der Produkte, die Temperatur kann auf einer Ebene gehalten werden.
5. Bei Bedarf schalten Sie die Beleuchtung ein, es erleichtert die Arbeit und hebt die Vitrine hervor, für eine effektivere Beleuchtung schalten Sie dekoratives Licht ein.
6. Nach Gebrauch sollte die Vitrine gereinigt werden.
7. Bei einer Fehlfunktion wenden Sie sich an einen Spezialisten, um die Fehler zu finden und zu beheben.
8. Der Gebrauch dieser Ausrüstung ist verboten für Menschen mit körperlichen Behinderungen, sensorischen oder mentalen Mängeln und Personen ohne Erfahrung und Fähigkeiten (einschließlich Kindern).
Es ist strengstens verboten, das Gerät unter fließendem Wasser zu spülen.

3. Transport und Lagerung

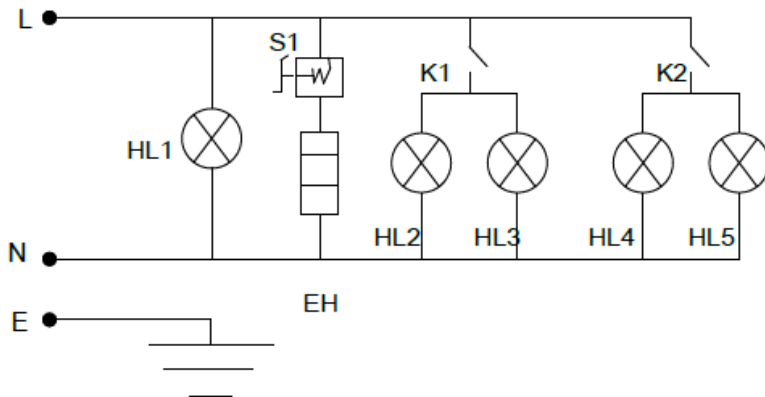
Beim Transport die Vibrationen und Stöße vermeiden, nicht umkippen oder quetschen, vor Wasser schützen, in einem Lager mit guter Belüftung lagern.

4. Reinigung und Wartung

1. Reinigen Sie die Vitrine nach Gebrauch mit einem neutralen Reinigungsmittel.
2. Es ist verboten, die Oberfläche der Vitrine zu streichen, es gibt eine lösliche Flüssigkeitsisolierung.

5. Schaltplan

HKN-WD1:



HL1- Betriebsanzeige

HL2, HL3- LED-Beleuchtung

S1 - Thermostat

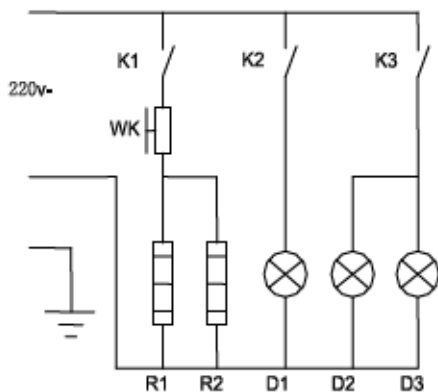
K2 - Dekorlichtschalter

EH - Heizrohr

HL4, HL5- Dekorlicht

K1 - Lichtschalter

HKN-WD2, HKN-WD3M:



Te olete sooritanud professionaalse seadme. Enne, kui hakkate seda kasutama, tutvuge kindlasti käesoleva passiga ja säilitage seda kogu kasutusea jooksul.

Antud seade on ette nähtud kasutamiseks ühiskondlikes toitlustusasutustes.

Tähelepanu!

1. Maandage seade enne kasutamist.
2. On rangelt keelatud seadet veega loputada.

1. Tehnilised kirjeldused

Mudel	Pinge, V	Sagedus, Hz	Võimsus, kW	Mõõdud, mm
HKN-WD1	220	50	0,85	350x425x500
HKN-WD2	220	50	0,8	660x470x620
HKN-WD3M	220	50	1,84	437x635x660

2. Paigaldus ja kasutus

1. Maandage seade enne kasutamist.
2. Toite pinge peab olema nominaalne.
3. Iga kord enne sisselülitamist kontrollige vee kogust reservuaaris.
4. Lülitage sisse toide - süttib toite indikaator, pöörake soojuülilitit, valige toodete säilitamistemperatuur, temperatuuri saab hoida samal tasemel.
5. Vajadusel lülitage sisse valgustus, see hõlbustab tööd ja valgustab vitriini, efektsema valgustuse jaoks lülitage sisse dekoratiivne altvalgustus.
6. Pärast kasutamist vitriini tuleb puhastada.
7. Rikke korral pöörduge selle leidmiseks ja parandamiseks spetsialistide poole.
8. Käesoleva seadme kasutus on keelatud füüsilise puuetega inimestele, meeleorganite puudustega või vaimsete puuetega inimestele ning inimestele ilma kogemuseta ja kvalifikatsioonita (sealhulgas lastele).
On rangelt keelatud seadme pesemine veejoa all.

3. Vedu ja säilitamine

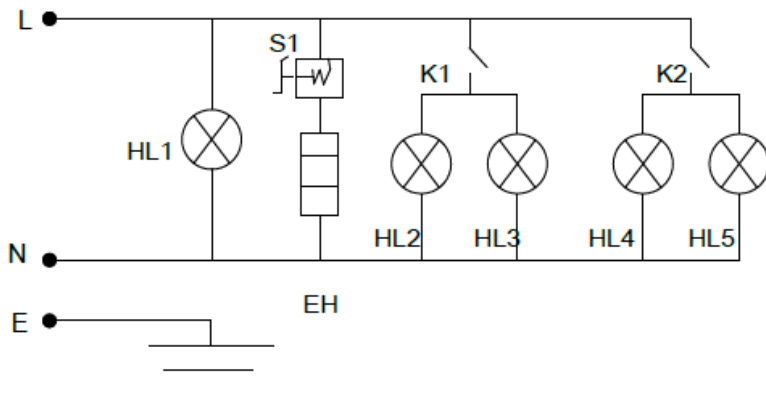
Transportimisel vältige vibratsioone ja lööke, ärge pöörake seadet ümber ja ärge pigistage seda, hoidke vee sattumise eest, säilitage hea ventilatsiooniga laos.

4. Puhastus- ja hooldustööd

1. Pärast kasutamist tuleb vitriini puhastada neutraalse puhastusvahendiga.
2. On keelatud vitriini pinnast värvida, on olemas lahustuv vedel isolatsioon.

5. Elektriline skeem

HKN-WD1:



HL1-Toite indikaator

HL2, HL3-LED valgustus

S1-Termorelee

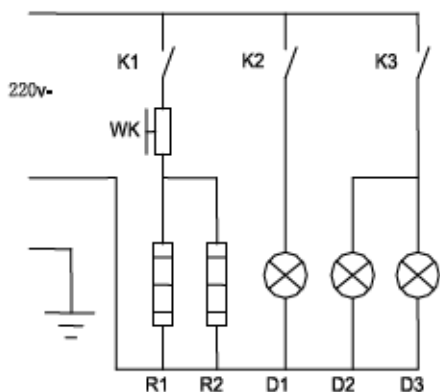
K2-Dekoratiivse valgustuse lüüti

EH-Küttetoru

HL4, HL5-Dekoratiivne valgustus

K1-Valgustuse lüüti

HKN-WD2, HKN-WD3M:



You have purchased a professional equipment unit. Before you start operating it, you should read and understand this Certificate and keep it during the whole service life.

! This equipment is designed for use at public catering enterprises.

Attention!

1. Ground the equipment before using.
2. It is strictly forbidden to rinse the equipment with water.

1. Technical specifications

Model	Voltage, V	Frequency, Hz	Power, kW	Dimensions, mm
HKN-WD1	220	50	0.85	350x425x500
HKN-WD2	220	50	0.8	660x470x620
HKN-WD3M	220	50	1,84	437x635x660

2. Installation and operation

1. Ground the equipment before using.
2. The supply voltage must be nominal.
3. Every time before switching on, check whether there is water in the tank.
4. Turn on the power, the power indicator will light up, turn the heating switch, choose the storage temperature for the products, the temperature can be maintained at the same level.
5. If necessary, turn on the lighting, it will facilitate the work and illuminate the showcase, for more impressive lighting, turn on the decorative lighting.
6. After use, the showcase should be cleaned.
7. In case of a failure, contact a specialist to find and fix it.
8. The use of this equipment is prohibited for people with physical, sensory or mental disabilities as well as for people without experience and qualifications (including children).

It is strictly prohibited to wash the device under running water.

3. Transportation and storage

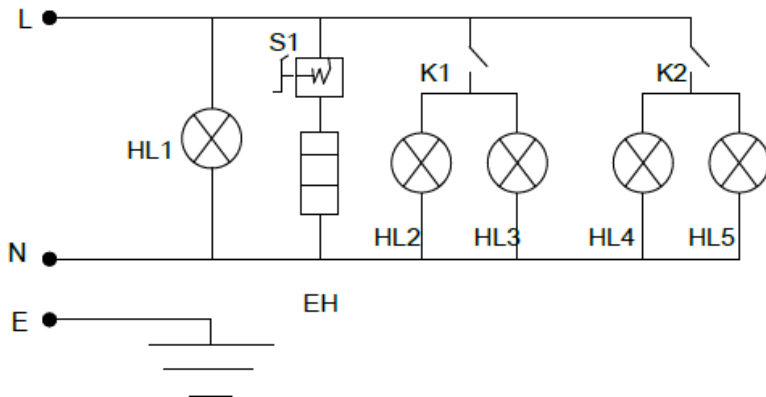
When transporting, avoid vibration and shock, do not turn over or squeeze, protect from water, store in a warehouse with good ventilation.

4. Cleaning and maintenance

1. After use, clean the showcase with a neutral cleaning agent.
2. It is forbidden to paint the surface of the showcase, there is a soluble liquid insulation.

5. Electric diagram

HKN-WD1:



HL1-Power indicator

HL2, HL3-LED lighting

S1-Temperature relay

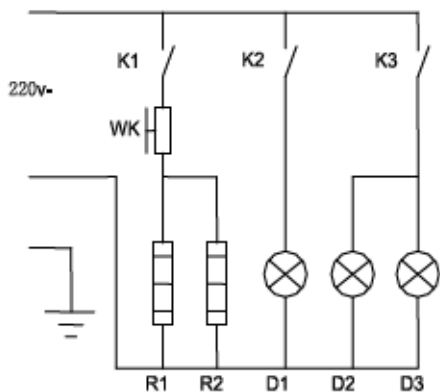
K2-Decorative lighting switch

EH-Heater tube

HL4, HL5-Decorative lighting

K1-Lighting switch

HKN-WD2, HKN-WD3M:



Han adquirido el equipo profesional. Antes de operarlo, asegúrense de leer esta Ficha Técnica y consérvenla durante todo el periodo de explotación del equipo.

Este equipo está diseñado para ser utilizado en establecimientos de restauración pública.

¡Atención!

1. Conecte el equipo a tierra antes de su uso.
2. Se prohíbe enjuagar el equipo en agua corriente.

1. Especificaciones técnicas

Modelo	Voltaje, V	Frecuencia, Hz	Potencia, kW	Dimensiones, mm
HKN-WD1	220	50	0,85	350x425x500
HKN-WD2	220	50	0,8	660x470x620
HKN-WD3M	220	50	1,84	437x635x660

2. Instalación y operación

1. Conecte el equipo a tierra antes de su uso.
2. La tensión de alimentación debe ser nominal.
3. Cada vez que encienda el equipo, verifique la presencia de agua en el recipiente.
4. Encienda el suministro eléctrico: el indicador de encendido se ilumina, gire el interruptor de calentamiento, seleccione la temperatura de almacenamiento de alimentos, la temperatura puede mantenerse a un nivel.
5. Si es necesario, encienda la iluminación, esto facilitará el trabajo e iluminará la vitrina. Para una iluminación más efectiva encienda la iluminación decorativa.
6. Después del uso, limpie la vitrina.
7. En caso de detectarse alguna falla, contacte a un especialista para encontrarla y solucionarla.
8. Se prohíbe el uso de este dispositivo a personas con discapacidades físicas y mentales, deficiencias sensoriales y personas sin experiencia y sin la debida cualificación (incluidos los niños).
No lave el equipo con agua corriente.

3. Transporte y almacenamiento

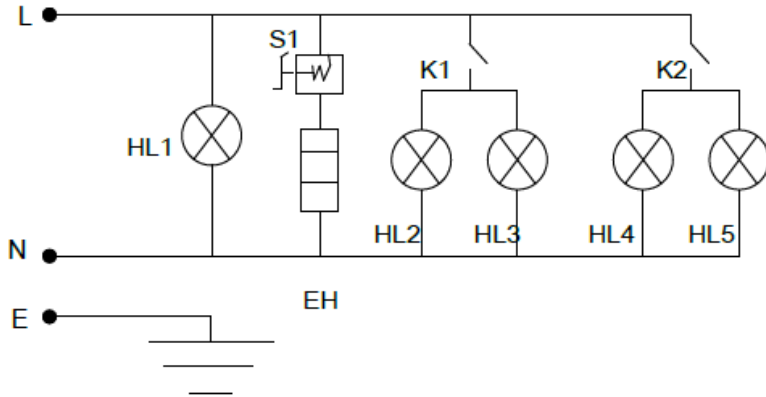
Durante el transporte, evite vibraciones y golpes, no lo vuelque ni lo apriete, evite el contacto con el agua, almacénelo en un lugar con buena ventilación.

4. Limpieza y mantenimiento técnico

1. Después del uso, limpie la vitrina con un agente de limpieza neutral.
2. No pinte la superficie de la vitrina, ya que contiene un aislamiento líquido soluble.

5. Circuito eléctrico

HKN-WD1:



HL1- Indicador de alimentación eléctrica

HL2, HL3- Iluminación LED

S1- Relé térmico

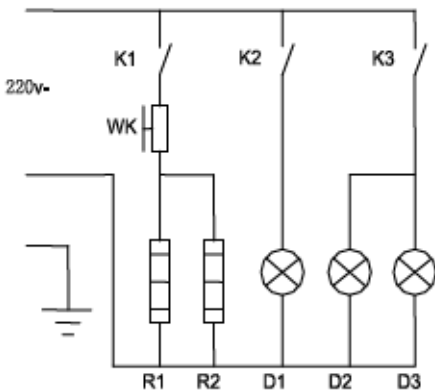
K2 - Interruptor de iluminación decorativa

EH - Tubo calefactor

HL4, HL5- Iluminación decorativa

K1 - Interruptor de iluminación

HKN-WD2, HKN-WD3M:



Vous avez acheté l'équipement professionnel. Avant de procéder au travail avec cet équipement, veuillez vous familiariser de façon obligatoire avec ce manuel et sauvegardez-le pendant toute la durée d'exploitation.

!Cet équipement est destiné à être utilisé dans les établissements de restauration publique.

Attention !

1. Mettez l'équipement à la terre avant de l'utiliser.
2. Il est strictement interdit de rincer l'équipement avec de l'eau.

1. Caractéristiques techniques

Modèle	Tension, V	Fréquence, Hz	Puissance, kW	Dimensions, mm
HKN-WD1	220	50	0,85	350x425x500
HKN-WD2	220	50	0,8	660x470x620
HKN-WD3M	220	50	1,84	437x635x660

2. Installation et utilisation

1. Mettez l'équipement à la terre avant de l'utiliser.
2. La tension d'alimentation doit être nominale.
3. Chaque fois avant la mise en marche, vérifiez la présence d'eau dans le réservoir.
4. Allumez l'alimentation - le voyant d'alimentation s'allume, tournez l'interrupteur de chauffage, sélectionnez la température de stockage des aliments, la température peut être maintenue à un niveau.
5. Si nécessaire, allumez l'éclairage, cela facilitera le travail et éclairera la vitrine. Pour un éclairage plus efficace, allumez l'éclairage décoratif.
6. Il faut nettoyer la vitrine après l'utilisation.
7. En cas de panne, contactez un spécialiste pour la trouver et réparer.
8. L'utilisation de cet équipement est interdite aux personnes ayant des handicaps physiques et mentaux, des déficiences sensorielles et aux personnes sans expérience et compétences (y compris les enfants).
Il est strictement interdit de laver l'équipement sous un jet d'eau.

3. Transport et stockage

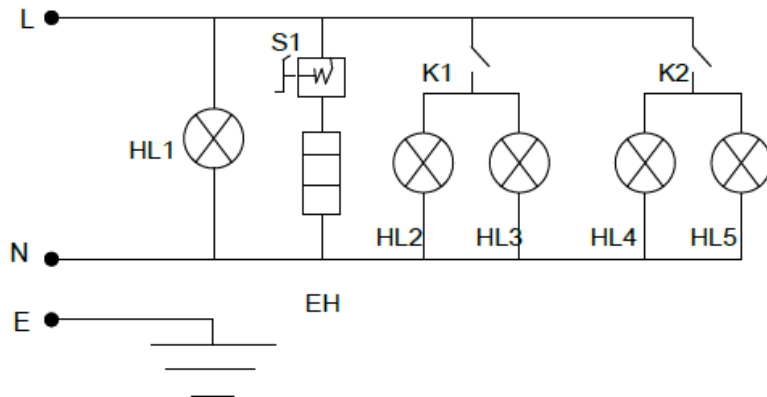
Lors de la transportation, évitez les vibrations et les chocs, ne renversez et ne serrez pas, protégez de la pénétration d'eau, stockez dans un entrepôt avec une bonne ventilation.

4. Nettoyage et maintenance

1. Après l'utilisation nettoyez la vitrine avec un détergent neutre.
2. Il est interdit de peindre la surface de la vitrine, puisqu'il y a une isolation liquide soluble.

5. Schéma électrique

HKN-WD1:



HL1-Voyant d'alimentation

HL2, HL3-Eclairage LED

S1-Relais thermique

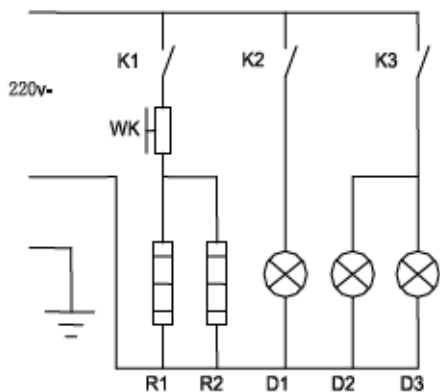
K2-Interrupteur d'éclairage décoratif

EH-Tuyau de chauffage

HL4, HL5-Eclairage décoratif

K1-Interrupteur d'éclairage

HKN-WD2, HKN-WD3M:



Avete acquistato un apparecchio professionale. Prima di iniziare il suo impiego, assicuratevi di leggere questa scheda tecnica e di conservarla per tutta la durata del suo impiego.

!Questo apparecchio è stato pensato per uso in strutture di ristorazione pubblica.

Attenzione!

1. Collegare a terra l'apparecchio prima di usarlo.
2. È severamente vietato risciacquare l'apparecchio con acqua.

1. Caratteristiche tecniche

Modello	Voltaggio, V	Frequenza, Hz	Potenza, Kw	Dimensioni, mm
HKN-WD1	220	50	0,85	350x425x500
HKN-WD2	220	50	0,8	660x470x620
HKN-WD3M	220	50	1,84	437x635x660

2. Installazione e funzionamento

1. Collegare a terra l'apparecchio prima di usarlo.
2. La tensione di alimentazione deve essere quella nominale.
3. Ogni volta prima dell'accensione, verificare la presenza di acqua nel serbatoio.
4. Accendere l'alimentazione: l'indicatore di alimentazione si accende, ruotare l'interruttore del calore, selezionare la temperatura di conservazione degli alimenti; la temperatura può essere mantenuta a un solo livello.
5. Se necessario, accendere l'illuminazione; questo renderà più facile il lavoro e evidenzierà la vetrina, per un'illuminazione più efficace accendere l'illuminazione decorativa.
6. Dopo l'utilizzo occorre pulire la vetrina.
7. In caso di malfunzionamento, contattare uno specialista per trovare e risolvere il problema.
8. È vietato l'uso di questo dispositivo per le persone con disabilità fisiche, carenze sensoriali o mentali e persone senza esperienza e qualifiche (compresi i bambini).
È severamente vietato sciacquare l'apparecchio sotto l'acqua corrente.

3. Trasporto e conservazione

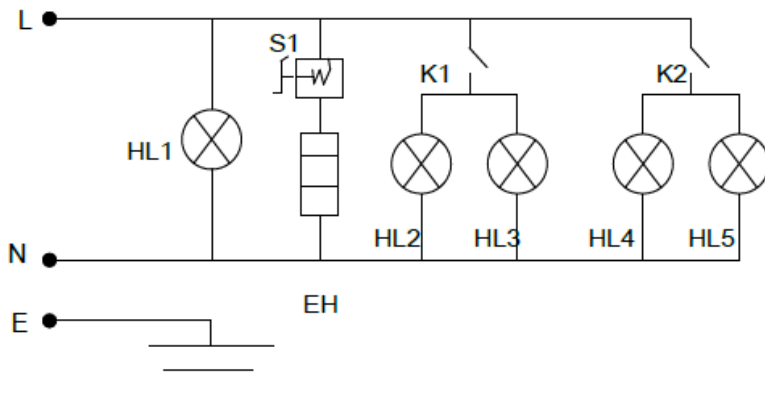
Durante il trasporto, evitare vibrazioni e urti, ribaltamenti o schiacciamenti, proteggere dall'ingresso di acqua, conservare in un magazzino con una buona ventilazione.

4. Pulizia e manutenzione

1. Dopo l'uso, pulire la vetrina con un detergente neutro.
2. Non dipingere la superficie della vetrina, c'è un isolante liquido solubile.

5. Schema elettrico

HKN-WD1:



HL1-Indicatore di alimentazione

HL2, HL3-Illuminazione a LED

S1-Relè termico

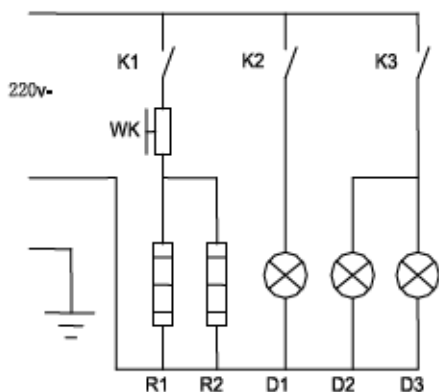
K2-Interruttore dell'illuminazione decorativa

EH-Tubo di riscaldamento

HL4, HL5-Illuminazione decorativa

K1-Interruttore dell'illuminazione

HKN-WD2, HKN-WD3M:



Jūs esat iegādājušies profesionālo iekārtu. Pirms esat sākuši to lietošanu Jums noteikti jāiepazīnās ar šo Pasi un saglabājat to visās ekspluatācijas laikā.

!Šī iekārta paredzēta izmantošanai sabiedriskās ēdināšanas uzņēmumos.

Uzmanību!

1. Iezemējiet ierīci pirms lietošanas.
2. Stingri aizliegts skalot iekārtu ar ūdeni.

1. Tehniskie raksturojumi

Modelis	Spriegums , V	Frekvence, Hz	Jauda, kW	Gabarīti, mm
HKN-WD1	220	50	0,85	350x425x500
HKN-WD2	220	50	0,8	660x470x620
HKN-WD3M	220	50	1,84	437x635x660

2. Uzstādīšana un ekspluatācija

1. Iezemējiet ierīci pirms lietošanas.
2. Barošanas spriegumam jābūt nominālam.
3. Katru reizi pirms ieslēgšanas pārbaudiet, vai rezervuārā ir ūdens.
4. Ieslēdziet barošanu, iedegsies barošanas indikators, pagrieziet sildīšanas rokturi, izvēlieties produktu glabāšanas temperatūru, temperatūra var tikt uzturēta vienā līmenī.
5. Pēc vajadzības ieslēdziet apgaismojumu, tas atvieglos darbu un apgaismos vitrīnu, atraktīvākām apgaismojumam var ieslēgt dekoratīvo pagaismu.
6. Pēc izmantošanas vitrīna jātīra.
7. Ja tiek konstatēts bojājums jāgriežas pie speciālista tā meklēšanai un novēršanai.
8. Šī aparāta izmantošana ir aizliegta cilvēkiem ar fiziskiem, garīgiem un maņu orgānu traucējumiem, kā arī cilvēkiem bez pieredzes un kvalifikācijas (ieskaitot bērnus).
Stingri aizliegts mazgāt iekārtu zem ūdens strūkļas.

3. Transportēšana un glabāšana

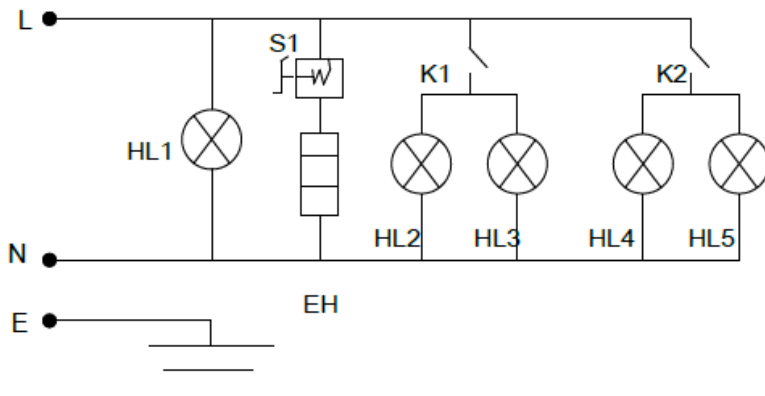
Transportēšanas laikā izvairieties no vibrācijām un triecieniem, neapvēršiet un nesaspiediet, aizsargājiet no ūdens nokļūšanas, glabājiet to noliktavā ar labu ventilāciju.

4. Tīrīšana un tehniskā apkope

1. Pēc izmantošanas notīriet vitrīnu ar neitrālo tīrīšanas līdzekli.
2. Aizliegts krāsot vitrīnas virsmu, ir šķīstoša šķidrā izolācija.

5. Elektriskā shēma

HKN-WD1:



HL1-Barošanas indikators

HL2, HL3-Gaismas diodžu apgaismojums

S1-Termorelejs

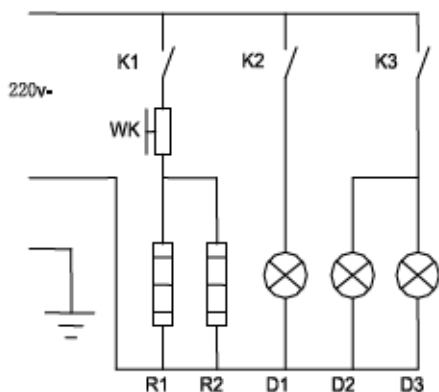
K2-Dekoratīvā apgaismojuma slēdzis

EH-Sildīšanas caurule

HL4, HL5-Dekoratīvais apgaismojums

K1-Apgaismojuma slēdzis

HKN-WD2, HKN-WD3M:



Įsigijote profesionalią įrangą. Prieš pradėdami ją naudoti, būtinai susipažinkite su šiuo Vadovu ir saugokite jį per visą įrangos eksploatavimo laikotarpį.

Ši įranga skirta naudoti viešojo maitinimo įmonėse.

Dėmesio!

1. Prieš naudodamiesi, įžeminkite įrenginį.
2. Griežtai draudžiama skalauti įrenginį vandeniui.

1. Techninės charakteristikos

Modelis	Įtampa, V	Dažnis, Hz	Galia, kW	Matmenys, mm
HKN-WD1	220	50	0,85	350x425x500
HKN-WD2	220	50	0,8	660x470x620
HKN-WD3M	220	50	1,84	437x635x660

2. Montavimas ir eksploatavimas

1. Prieš naudodamiesi, įžeminkite įrenginį.
2. Maitinimo įtampa turi būti vardinė.
3. Kiekvieną kartą prieš įjungdami, patikrinkite vandens lygį rezervuare.
4. Įjunkite maitinimą, išžiėbs maitinimo indikatorius, pasukite šildymo perjungėją, pasukite produktų saugojimo temperatūrą, temperatūrą galite palaikyti vienu lygiu.
5. Jei reikia, įjunkite apšvietimą, tai palengvins darbą ir apšvies vitriną, norėdami nustatyti efektyvesnį apšvietimą, įjunkite dekoratyvinį pagalbinį apšvietimą.
6. Panaudoję vitriną, ją išvalykite.
7. Gedimo atveju, kreipkitės į specialistus, kad jis būtų nustatytas ir pašalintas.
8. Draudžiama naudotis šiuo įrenginiu žmonėms su fizinėmis negaliomis, jutimo organų ar protinėmis ligomis, taip pat asmenis, neturintiems patirties ir kvalifikacijos (įskaitant vaikus).

Griežtai draudžiama plauti įrenginį vandens srove.

3. Pervežimas ir saugojimas

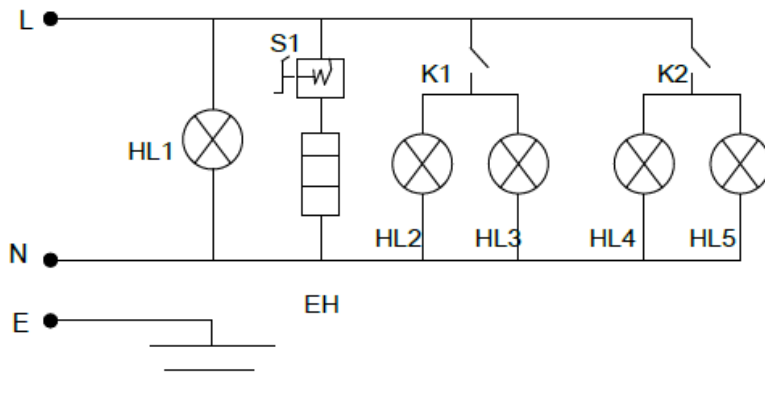
Perveždami venkite vibracijos ir smūgių, neapversite ir nespauskite, apsaugokite, kad nepatektų vanduo, saugokite gerai ventiliuojamame sandėlyje.

4. Valymas ir techninė priežiūra

1. Panaudoję nuvalykite vitriną neutraliu valikliu.
2. Draudžiama dažyti vitrinos paviršių, nes joje sumontuota tirpi skysta izoliacija.

5. Elektrinė schema

HKN-WD1:



HL1-Maitinimo indikatorius

HL2, HL3-Šviesos diodo apšvietimas

S1-Termorelė

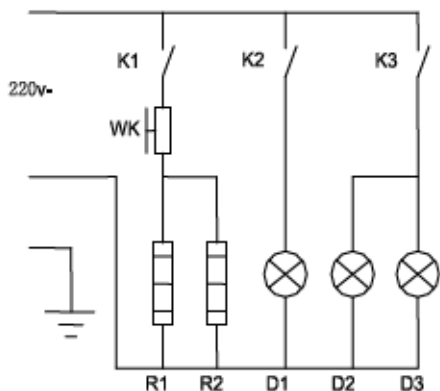
K2-Dekoratyvinio apšvietimo jungiklis

EH-Kaitinimo vamzdelis

HL4, HL5-Dekoratyvinis apšvietimas

K1-Apšvietimo jungiklis

HKN-WD2, HKN-WD3M:



Nabyliście Państwo sprzęt profesjonalny. Zanim przystąpimy do pracy, warto zapoznać się z aktualną kartą techniczną urządzenia i zachować ją na cały okres eksploatacji.

Niniejsze urządzenie jest przeznaczone do użytku w zakładach żywienia zbiorowego.

Uwaga!

1. Sprzęt przed użyciem trzeba uziemić.

Surowo zabrania się płukać urządzenie wodą.

1. Dane techniczne

Model	Napięcie, V	Częstotliwość, Hz	Moc, KW	Gabaryty, mm
HKN-WD1	220	50	0,85	350x425x500
HKN-WD2	220	50	0,8	660x470x620
HKN-WD3M	220	50	1,84	437x635x660

2. Instalacja i obsługa

1. Uziemić urządzenie przed użyciem.
2. Napięcie zasilania musi być nominalne.
3. Za każdym razem przed włączeniem należy sprawdzić obecność wody w zbiorniku.
4. Włącz zasilanie, zaświeci się kontrolka zasilania, ustaw przełącznik ogrzewania, wybrać temperaturę przechowywania produktów, temperatura może być utrzymywana na jednym poziomie.
5. Jeśli to konieczne, włącz oświetlenie, to ułatwi pracę i podświetli witrynę, dla bardziej efektywnego oświetlenia można włączyć dekoracyjne podświetlenie.
6. Po użyciu witrynę należy wyczyścić.
7. W razie zaistnienia usterki należy zwrócić się do specjalistów, aby ją usunąć.
8. Zabronione jest korzystanie z tego sprzętu ludziami z niepełnosprawnościami, z wadami narządów zmysłów lub umysłowo upośledzonych, a także przez osoby bez doświadczenia i kwalifikacji (w tym przez dzieci).
Bezwzględnie nie należy myć urządzenia pod bieżącą wodą.

3. Transport i przechowywanie

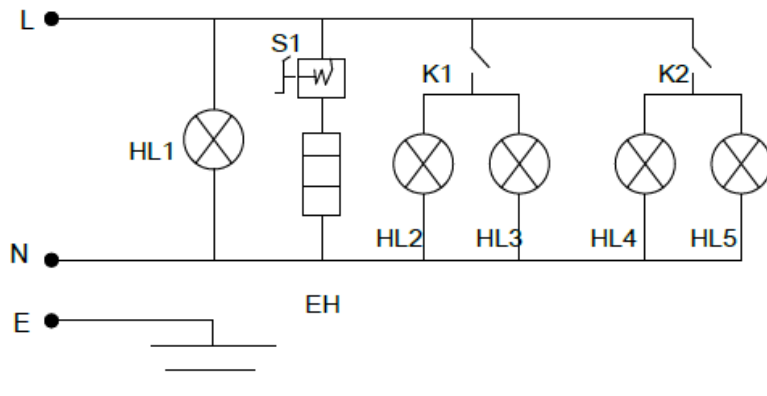
Podczas transportu należy unikać wstrząsów i uderzeń, szarpnięć i ściskania urządzenia, sprzęt należy chronić przed dostaniem się do środka wody. Urządzenie należy przechowywać w magazynie z dobrą wentylacją.

4. Czyszczenie i konserwacja

1. Po użyciu należy witrynę wyczyścić za pomocą neutralnego detergentu.
2. Nie wolno malować powierzchni witryny, ponieważ jest ona pokryta rozpuszczalną płynną izolacją.

5. Schemat elektryczny

HKN-WD1:



HL1-kontrolka zasilania

HL2, HL3-Podświetlenie diodowe

S1-regulator temperatury

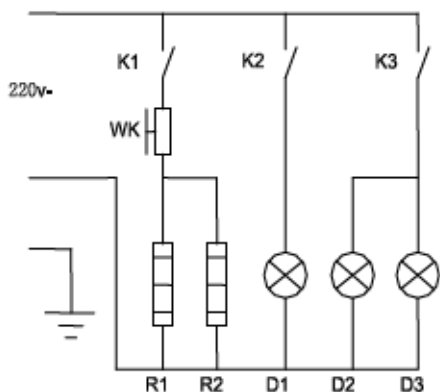
K2-Wylłącznik podświetlenia dekoracyjnego

EH-rurka grzewcza

HL4, HL5-Podświetlenie dekoracyjne

K1-Wylłącznik podświetlenia

HKN-WD2, HKN-WD3M:



Вы приобрели профессиональное оборудование. Прежде чем Вы приступите к работе, обязательно ознакомьтесь с настоящим Паспортом и сохраняйте его в течение всего срока эксплуатации.

!Данное оборудование предназначено для использования на предприятиях общественного питания.

Внимание!

1. Заземлите оборудование перед использованием.
2. Строго запрещается ополаскивать оборудование водой.

1. Технические характеристики

Модель	Напряжение, В	Частота, Гц	Мощность, кВт	Габариты, мм
HKN-WD1	220	50	0,85	350x425x500
HKN-WD2	220	50	0,8	660x470x620
HKN-WD3M	220	50	1,84	437x635x660

2. Установка и эксплуатация

1. Заземлите оборудование перед использованием.
2. Напряжение питания должно быть номинальным.
3. Каждый раз перед включением проверяйте наличие воды в резервуаре.
4. Включите питание, загорится индикатор питания, поверните переключатель нагрева, выберете температуру хранения продуктов, температура может поддерживаться на одном уровне.
5. При необходимости включите освещение, это облегчит работу и подсветит витрину, для более эффектного освещения включить декоративную подсветку.
6. После использования витрину следует очистить.
7. При неисправности обратиться к специалистам для ее поиска и устранения.
8. Использование этого оборудования запрещается людям с физическими недостатками, недостатками органов чувств или умственно неполноценным, а также людям без опыта и квалификации (включая детей).
Строго запрещается промывать прибор под струей воды.

3. Транспортировка и хранение

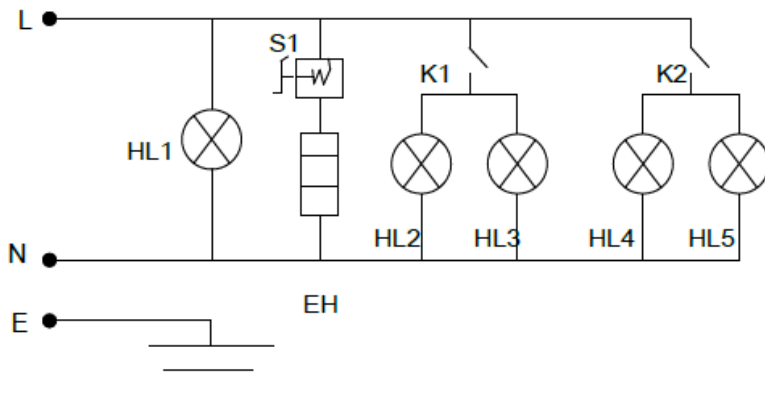
При транспортировке избегайте вибраций и ударов, не переворачивайте и не сжимайте, защищайте от попадания воды, храните на складе с хорошей вентиляцией.

4. Чистка и техническое обслуживание

1. После использования очистите витрину нейтральным чистящим средством.
2. Запрещается красить поверхность витрины, имеется растворимая жидкая изоляция.

5. Электрическая схема

HKН-WD1:



HL1-Индикатор питания

HL2, HL3-Светодиодное освещение

S1-Термореле

K2-Выключатель декоративного освещения

EH-Нагревательная трубка

HL4, HL5-Декоративное освещение

K1-Выключатель освещения

HKН-WD2, HKН-WD3M:

